



**RAPPORT  
D'ACTIVITÉS  
2021**



# UNE ANNÉE 2021 VIVIFIANTE ET RASSURANTE...

L'année 2021 a permis à l'association de consolider son nouveau dynamisme et de renforcer sa trajectoire pour une montagne plus accessible et toujours plus inclusive, et ce, malgré la crise sanitaire. L'augmentation du nombre de projets accompagnés ou menés en direct, la mixité des publics accueillis, et l'engagement croissant de bénévoles, professionnels de la montagne et partenaires autour de notre cause en sont les principaux témoins.

De beaux projets ont porté loin et haut les valeurs de l'association, de la Belgique jusqu'au sommet du Mont-Blanc en passant par les Baronnies ou le Vercors.

Et notre volonté d'ancrer encore davantage notre action, sur le local, porte ses fruits. C'est ainsi que le concept progressif de "la Montagne prend ses quartiers" a de nouveau fait briller les yeux des familles et jeunes de Sallanches. Le club de "Rando pour tous" a lui offert de nouvelles possibilités sportives à un public qui n'osait pas, jusqu'à lors s'aventurer seul dans la montagne. Quant à notre accompagnement auprès des structures médico-sociales du territoire, il s'est déployé grâce à un travail de communication.

Tous ces projets et cette énergie ont été coordonnés par une équipe renforcée cette année par le recrutement d'un nouveau chef de projet, Damien Urbain, le recours à des chefs de projet externes et l'accueil de 2 volontaires en Service Civique et d'une stagiaire-étudiante en Science Po. La forte mobilisation des professionnels de la montagne, du CA et des bénévoles a été très constructive cette année !

C'est avec plaisir que je vous propose ce voyage dans l'histoire de notre année 2021...

**Thierry HUBERT**

PRÉSIDENT DE L'ASSOCIATION  
EN PASSANT PAR LA MONTAGNE



# UNE MONTAGNE SOCIALE ET ÉDUCATIVE

## NOTRE MISSION

Accompagner les structures sociales, éducatives, médicales et d'insertion pour l'organisation de séjours et projets montagne à forte valeur ajoutée (éducative, thérapeutique, etc.).

En déployant notre méthodologie et en nous appuyant sur les objectifs propres de la structure accompagnée, nous co-construisons des séjours et projets adaptés pour que la montagne puisse révéler tous ses talents de support éducatif et d'insertion...

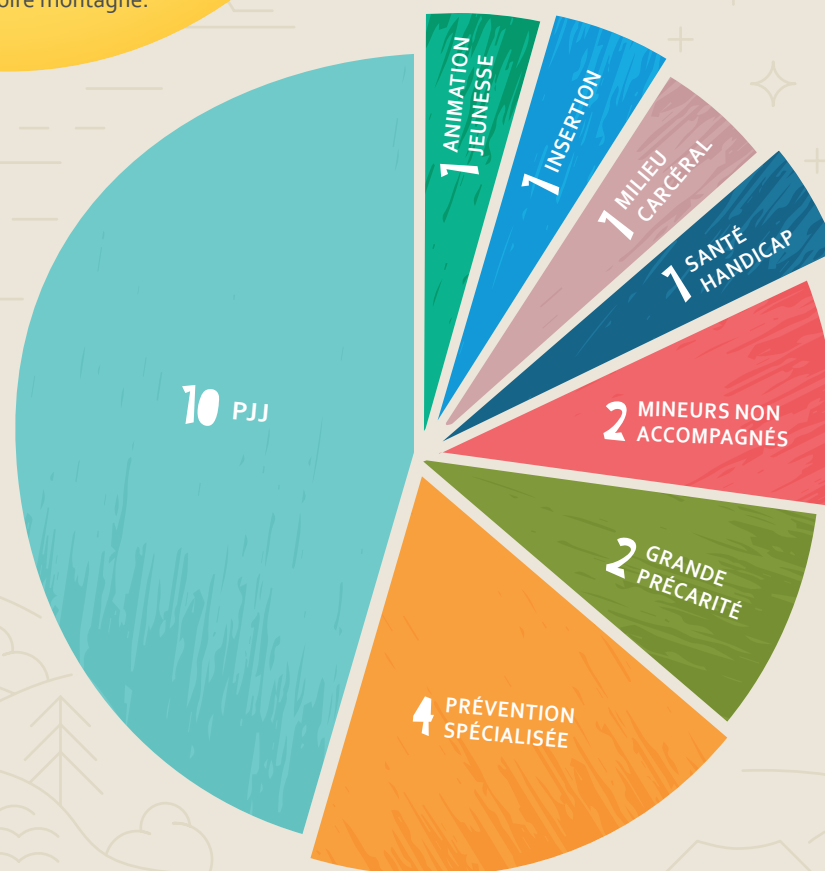
Nous différencions désormais nos deux pôles d'activités qui gravitent autour de cette mission : les séjours éducatifs en montagne et les projets territoire montagne.

## LES SÉJOURS ÉDUCATIFS EN MONTAGNE

ACCOMPAGNEMENT DES STRUCTURES DE TOUTE LA FRANCE À L'ORGANISATION DE SÉJOURS EN MONTAGNE

### LES CHIFFRES 2021

- 23** Séjours éducatifs et thérapeutiques en montagne organisés (8 en 2020).
- 4** Séjours annulés/reportés (14 en 2020).
- 22** Structures sociales et médicales accompagnées.
- 139** Personnes en difficultés sociales ou en situation de handicap ont pu participer à un séjour en montagne.
- 60** Intervenants sociaux ont participé à ces séjours.



Cette année encore, la grande majorité des structures accompagnées provenait du secteur de la Protection Judiciaire et de la Jeunesse, avec qui nous avons une convention de partenariat pluriannuelle.

# UNE MONTAGNE SOCIALE ET ÉDUCATIVE

## LES PROJETS TERRITOIRE MONTAGNE

ACCOMPAGNEMENT DES STRUCTURES PRÉSENTES SUR LE TERRITOIRE MONTAGNARD À L'ORGANISATION DE PROJETS ÉDUCATIFS ET D'INSERTION PAR LA MONTAGNE, SUR UNE OU PLUSIEURS JOURNÉES.

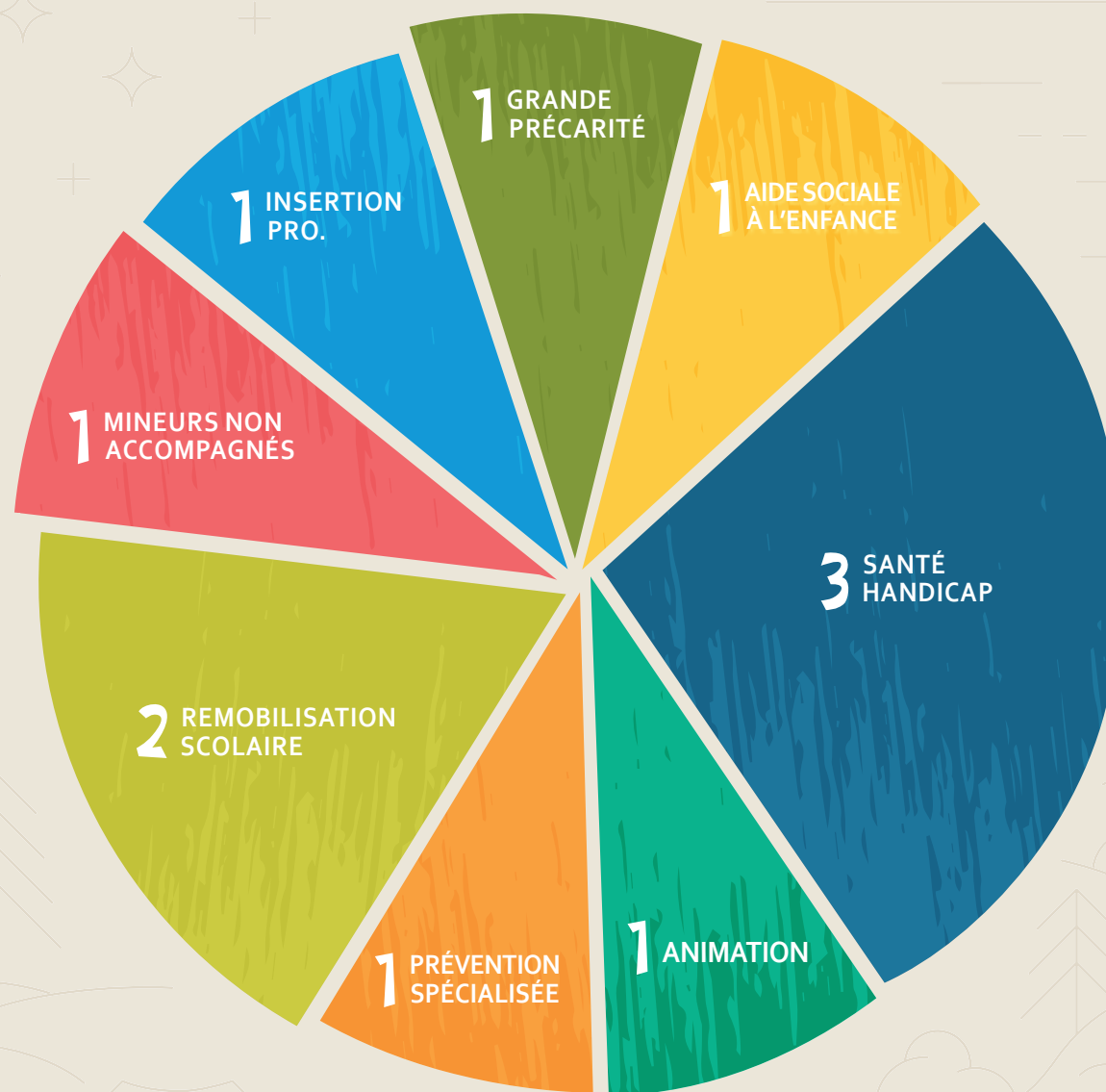
### LES CHIFFRES 2021

**13** Projets territoire montagne réalisés (9 en 2020).

**11** Structures sociales et médicales de Haute-Savoie accompagnées.

**139** Personnes bénéficiaires.

**23** Intervenants sociaux.



STRUCTURE ACCOMPAGNEE	PROBLÉMATIQUE	DÉP.	PARTICIPANTS	ENCADRANTS ÉDUCTATIF	DURÉE DU PROJET	TYPE DE PROJET
ADDSER BESANÇON	Prévention Spécialisée	Doubs	7	3	3	Séjour éducatif
ASSOCIATION JEUNES ET CITÉ	Prévention Spécialisée	Meurthe-et-Moselle	6	2	6	Séjour éducatif
ASTER - UHSA JEUNES AU SOMMET	Mineurs Non Accompagnés	Haute-Savoie	9	1	2	Projet Territoire
ATQ QUART MONDE	Précarité	Paris	5	2	6	Séjour éducatif
AUX CAPTIF LA LIBERATION	Précarité	Ile de France	4	2	6	Séjour éducatif
CER MIRAN	PJJ	Indre	6	4	5	Séjour éducatif
CHRS LES BARTAUVELLES	Précarité	Haute-Savoie	7	1	2	Projet Territoire Montagne
CHRS LES BARTAUVELLES	Précarité	Haute-Savoie	6	2	1	Projet Territoire Montagne
CLUB ALPIN HEC EN CORDEE POUR AVANCER	Insertion	Paris	19	0	4	Séjour éducatif
COLLEGE CLUSES APPUI AU DISPOSITIF RELAI ITINÉRANT	Remobilisation Scolaire	Haute-Savoie	22	1	13	Projet Territoire Montagne
COLLEGE DE CLUSES CORDÉE DE LA REUSSITE	Remobilisation Scolaire	Haute-Savoie	9	2	3	Projet Territoire Montagne
CONTACT BEZON	Prévention Spécialisée	Val-d'Oise	6	2	7	Séjour éducatif

STRUCTURE ACCOMPAGNEE	PROBLÉMATIQUE	DÉP.	PARTICIPANTS	ENCADRANTS ÉDUCTATIF	DURÉE DU PROJET	TYPE DE PROJET
DITEP HOME FLEURI	Santé / Handicapé	Haute-Savoie	4	2	2	Projet Territoire Montagne
EPDA - PROJET ACCROCHE TOI	Prévention Spécialisée	Haute-Savoie	15	3	4	Projet Territoire Montagne
EPE CLERMONT	PJJ	Puy-de-Dôme	4	3	4	Séjour éducatif
EPE ESSONNE 1	PJJ	Essonne	3	2	5	Séjour éducatif
EPE ESSONNE 2	PJJ	Essonne	4	3	5	Séjour éducatif
FOYER DU MONT JOLY	Santé / Handicapé	Haute-Savoie	8	1	2	Projet Territoire Montagne
FOYER LE BETTEY	ASE	Haute-Savoie	8	2	3	Projet Territoire Montagne
FOYER MATTER	Mineurs Non Accompagnés	Rhône	4	2	2	Séjour éducatif
MAISON D'ARRÊT BOURG EN BRESSE MONT-BLANC	Milieu Carcéral	Ain	3	4	5	Séjour éducatif
MECS LE SENTIER	Mineurs Non Accompagnés	Lozère	10	3	5	Séjour éducatif
MFR LE BELUÈDÈRE GROUPE MONTAGNE	Remobilisation Scolaire	Haute-Savoie	6	2	6	Projet Territoire Montagne
MISSION LOCALE CHABLAIS	Insertion	Haute-Savoie	8	2	1	Projet Territoire Montagne

STRUCTURE ACCOMPAGNEE	PROBLÉMATIQUE	DÉP.	PARTICIPANTS	ENCADRANTS ÉDUCTATIF	DURÉE DU PROJET	TYPE DE PROJET
MJC CHAMONIX	Animation	Haute-Savoie	30	0	0.5	Projet Territoire Montagne
POLE JEUNESSE LA RICAMARIE	Animation	Loire	6	2	5	Séjour éducatif
SAUVEGARDE 95	Prévention Spécialisée	Val d'Oise	9	2	7	Séjour éducatif
SEMONS L'ESPOIR LES SOMMETS DE L'ESPOIR	Santé / Handicapé	Doubs	16	9	7	Séjour éducatif
STEMO NANTES	PJJ	Loire-Atlantique	4	2	6	Séjour éducatif
SYNAPS 74	Santé / Handicapé	Haute-Savoie	7	4	8	Projet Territoire Montagne
UECH LA CALE	PJJ	Haute-Garonne	3	2	5	Séjour éducatif
UECH PONT DE CE	PJJ	Maine et Loire	4	3	6	Séjour éducatif
UEHC AMIENS	PJJ	Somme	3	2	6	Séjour éducatif
UEHC AUXERRE	PJJ	Yonne	4	2	7	Séjour éducatif
UEHC LAXOU	PJJ	Meurthe-et-Moselle	4	2	6	Séjour éducatif
UEMO WILLEURBANNE	PJJ	Rhône	5	2	3	Séjour éducatif

## RÉCAPITULATIF DES PROJETS ACCOMPAGNÉS EN 2021

NOMBRE DE PROJETS > 36

TOTAL DES PARTICIPANTS > 278

TOTAL DES ENCADRANTS > 83

# ZOOM SUR QUELQUES SÉJOURS ÉDUCATIFS

## SÉJOUR HIVERNAL POUR LA SAUVEGARDE DU VAL D'OISE

### PRÉVENTION SPÉCIALISÉE

Un peu timide au départ, le groupe, composé de 7 jeunes et de 2 éducateurs, est finalement curieux et enjoué à l'idée de participer aux activités proposées.

La demi-journée raquettes à Charousse est une première prise de contact avec le matériel et notamment les raquettes à neige, mais aussi avec le milieu de la montagne que la plupart découvrent.

Hormis pour 3 jeunes filles, l'effort de la marche est bien accepté. L'intérêt pour la faune sauvage est un vrai sujet de questionnements. L'atelier DVA est aussi bien perçu et devient très vite une stimulation entre 2 groupes, où jeunes et adultes sont mélangés.

Une journée au Plan de la Cry nous permet d'avoir le temps d'observer vraiment ce qui nous entoure et au détour d'un chemin, un chevreuil fait son apparition ce qui ravit la plupart de nos jeunes et des encadrants.

Le groupe n'est pas tellement homogène et nous réalisons qu'il ne faut pas trop laisser de vide entre les activités. Nous nous posons pour le déjeuner près d'une pente où ils peuvent à leur guise faire de la luge. D'autres s'occupent de construire l'igloo tandis que nous allumons le feu pour la préparation du dessert : les Chamallows grillés...

Le séjour s'est prolongé avec du ski de fond et une mémorable partie de danse, ce qui a permis à chacun de prendre confiance en cette nouvelle activité. Et pour une découverte de la verticalité, initiation à la cascade glace...



#DECOUVERTE  
DE LA MONTAGNE

#LOISIRS

#VACANCES POUR TOUS

# SÉJOUR PRINTANIER POUR L'ÉPE CLERMONT-FERRAND

PJJ

Le séjour s'est déroulé dans un contexte de crise sanitaire difficile à vivre pour les jeunes (2<sup>ème</sup> confinement) mais s'est révélé être une magnifique occasion de sortir de cette situation pendant quelque temps.

Au démarrage, la tension est palpable au sein du groupe, composé de 4 jeunes et 3 éducateurs. Le 1<sup>er</sup> déplacement en direction du lieu de départ de la randonnée est déjà l'occasion d'une altercation entre jeunes, rapidement calmée grâce aux éducateurs.

Et comme par magie, une fois la randonnée commencée, sourires et bonne humeur sont de retour.

Les jeunes expriment alors clairement leur plaisir d'être en pleine nature. L'occasion pour l'accompagnateur en moyenne montagne de leur parler de la nature et les inviter à observer les chamois.

Un jeune et un éducateur ayant un peu de surcharge pondérale se sont retrouvés en difficulté dans la durée de l'effort. Ils se sont motivés mutuellement et ont été soutenus moralement par le reste du groupe qui a fait part d'une grande solidarité.

Au final, tous gardent un bon souvenir de ce séjour avec comme point fort, l'activité fat bike.



## Retour de Stéphane l'accompagnateur :

« La première chose à dire est que l'équipe éducative était très présente et impliquée dans son rôle. Ils ont créé une très bonne cohésion de groupe qui révélait les qualités de chacun.

Les problèmes ou les incohérences étaient discutés et mis à plat. Les jeunes se sont vraiment bien comportés, ils ont coopéré et pris du plaisir dans toutes les activités. Ils se sont révélés et ont appris beaucoup sur leurs capacités personnelles physiques ou même mentales. »

#DECouvrir DES ACTIVITES DE MONTAGNE

#SORTIR DE SON QUOTIDIEN

#TRAVAILLER SUR LA COHESION ET L'ENTRAIDE



# OBJECTIF MONT-BLANC POUR LES DÉTENUS DU CENTRE PÉNITENCIER DE BOURG EN BRESSE

## MILIEU CARCÉRAL

Le moniteur de sport du Centre pénitencier, Jean-Bernard, nous a contacté avec un objectif clairement déterminé : l'ascension du Mont Blanc. Après beaucoup de discussions par rapport à nos réserves quant à un objectif si ambitieux, si souvent sources d'échecs, nous avons accepté d'accompagner le projet. En effet, le programme de préparation physique sérieux et régulier, la motivation des détenus et la possible réévaluation de l'objectif au moment de la phase préparatoire à l'Aiguille du Tour, nous ont semblé être des points forts.

Après une sélection des participants en interne, 3 détenus en fin de peine sont retenus et participeront à ce projet, accompagnés de 3 encadrants du centre pénitencier et de 3 journalistes. L'association ne participera pas au programme d'entraînement et de préparation pour des questions de coûts financiers, ce qui malheureusement limitera le suivi et la finesse de notre encadrement.

C'est ainsi que démarra ce projet incroyable qui mena une belle équipe au sommet du Mont-Blanc...

Pour aller plus loin dans la découverte de ce cheminement, nous vous invitons à visualiser le documentaire réalisé par Clément Chauveau et Fabrice Drouillard : *Vertiges - Un pas vers la liberté* sur Canal + Docs.

**Témoignage de Jean Marc, guide de haute montagne,  
une fois de retour dans la vallée :**

« Ça restera pour moi un projet marquant par l'intensité des incertitudes que nous avons réussi à gérer collégalement. Je vis le dénouement en apothéose comme un miracle que nous avons eu le mérite de savoir saisir mais qui ne doit pas nous empêcher de réfléchir à la complexité et au risque de ce type de projet sous l'angle "comment rester constructifs si le miracle n'a pas lieu ?".

Énorme impact je crois sur l'auto-estime des participants (les détenus bien sûr mais aussi les éducateurs, dont Romain face à son vertige). »



#PREPARATION  
A LA SORTIE DE PRISON

#REINSERTION

#ESTIME DE SOI

#DEPASSEMENT





# FOCUS

## SUR QUELQUES PROJETS

### TERRITOIRE MONTAGNE

#### CYCLE ESCALADE POUR LE SAMSAH (SERVICE D'ACCOMPAGNEMENT SOCIO-MÉDICAL POUR ADULTES HANDICAPÉS) DE L'ASSOCIATION SYNAPS

Emilie, l'éducatrice en charge de ce projet, souhaitait la mise en place d'un cycle d'activités régulières destiné à 7 personnes cérébrolésés pour une ouverture à la nouveauté, leur offrir une activité procurant du plaisir, travailler la confiance en soi et aux autres et pour pratiquer une activité sportive propice à la motricité. L'escalade nous a donc semblé parfaite, réunissant tous les objectifs recherchés.

8 séances de 2 heures ont été organisées tout au long du printemps 2021. Les capacités motrices des bénéficiaires étaient très hétérogènes. Après deux séances, certains ont pu devenir "autonomes" et s'assurer mutuellement.

François, Agnès, ou Nicolas (les professionnels de la montagne), accompagnés de Laurence, notre bénévole active, ou d'un membre de l'équipe, pouvaient donc s'occuper plus particulièrement des personnes ayant les handicaps les plus lourds. Grâce à leur expérience, ils ont fait preuve d'ingéniosité pour accompagner ceux dont la motricité était plus défaillante.

Pour tous, les progrès ont été significatifs et à chaque séance leur plaisir fut plus intense. Et finalement, certains s'y sont tellement plu qu'ils ont désormais rejoint notre club d'escalade d'Annecy ! C'est ce qu'on appelle un objectif atteint...



#### Témoignage de Didier, participant à toutes les séances :

*« C'était avec plaisir et une petite appréhension que j'ai accepté de participer au cycle escalade. J'ai rencontré des gens compétents à l'instar de François qui a su nous mettre en confiance. Je remercie les bénévoles d'En Passant Par la Montagne ainsi que SYNAPS.*

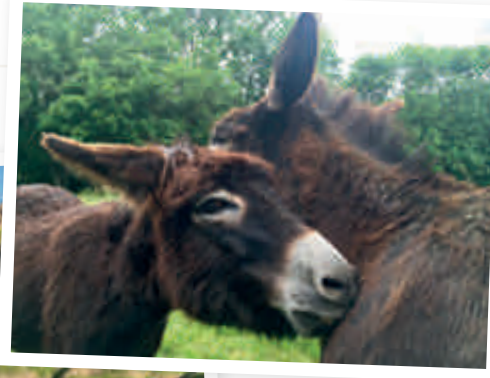
*Avec mon handicap neuromusculaire, j'ai dû me transcender pour affronter mes souffrances musculaires. J'ai retrouvé les sensations que j'avais avant car je suis un ancien montagnard, et j'ai appris l'escalade il y a bien longtemps. Cette belle expérience vécue me donne envie de continuer. »*

## RANDONNÉE-BIVOUAC AVEC LES ÂNES POUR LES PERSONNES EN SITUATION DE HANDICAP DU FOYER DU MONT-JOLY

Des objectifs psychomoteurs et sociaux bien définis à l'origine de ce projet qui ont conduit Amandine, l'éducatrice à nous contacter : adopter une marche adaptée au terrain montagnard, se déplacer en assurant sa sécurité, régler son rythme en fonction des autres, ressentir la liberté liée à l'immensité des espaces montagnards, respecter les autres et l'environnement montagnard, réapprendre la solidarité, l'entraide et développer le lien social...



Une longue phase de préparation a permis de soigner les moindres détails de ce projet. Lors de la visite en amont, effectuée avec Armony, l'accompagnatrice en moyenne montagne référente, la curiosité et l'enthousiasme des 8 bénéficiaires était doublée d'une forte appréhension sur l'exercice envisagé : la nuit en extérieur, l'effort physique à fournir, l'inconfort, la présence des ânes, la promiscuité... tous ces éléments nouveaux à appréhender d'un seul coup faisaient bel et bien de ce projet un exercice hautement ambitieux pour ce public fragile.



Durant la randonnée, nous nous sommes tous focalisés sur l'essentiel : la gestion émotionnelle des découvertes successives et des situations traversées. Ainsi, tout s'est déroulé dans la douceur et la bonne humeur...Les deux ânes, Pépita et Oslo, particulièrement gentils et à l'aise furent au centre de toutes les attentions et les moteurs de la marche. La soirée sous les étoiles, près du feu avec les yeux qui brillent fût elle aussi un très beau moment de partage. Un des bénéficiaires n'a cependant pas réussi à dormir, sans doute l'expérience était-elle trop forte pour lui permettre de trouver le sommeil.

Le deuxième jour, le soleil était au rendez-vous et après avoir démonté le camp et chargé les ânes, le groupe reprit la marche dans la bonne humeur. Quelques randonneurs croisés sur le bord du chemin exprimèrent leur admiration face à cette expédition, ce qui nourrit encore davantage la fierté des bénéficiaires, fiers et heureux d'avoir mené à bien cette aventure hors du commun.

Quelques semaines après le séjour, Pépita et Oslo sont sans conteste les héros de cette expédition et encore dans tous les esprits...Depuis, régulièrement, les résidents montent à la ferme de Vaudagne pour nourrir et prendre soin des ânes. Ce rendez-vous régulier s'apparente à un vrai soin thérapeutique...

# L'APPUI AU DISPOSITIF RELAJ ITINÉRANT DU COLLÈGE DE CLUSES

Notre accompagnement s'est poursuivi en 2021 pour permettre à des jeunes collégiens en situation / voie de décrochage scolaire de retrouver confiance en eux, en la scolarité et de se projeter sur des métiers. Ce ne sont pas moins de 17 sorties montagne à la journée que nous avons organisées pour 22 élèves.

Chaque vendredi, quelle que soit la saison et/ou la météo, et hors temps de confinement, une sortie en montagne a été réalisée avec une thématique particulière : orientation, découverte de la faune, découverte proprioceptive, sortie trappeur...

Une semaine sur deux, cette sortie en plein air est complétée par la rencontre d'un acteur local (pisteur secouriste, employés des remontées mécaniques) ou par une visite (entreprise Simond, ateliers du Montenvers, PGHM).

Pour ce projet à l'année, nous avons travaillé avec une méthode qui se rapproche de la méthodologie "Intervention Psychosociale par la Nature et l'Aventure" qui consiste notamment à responsabiliser les jeunes sur leur prise de décision.

Un travail préliminaire a été mené afin de mettre en place un mode de fonctionnement ritualisé permettant aux élèves de retrouver des repères stables de lieux, de conditions de terrain et de météo variant énormément d'une semaine à l'autre. Ces repères sont d'autant plus importants que la majorité des élèves sont confrontés à des situations d'instabilité chronique dans leur vie familiale.

Il est intéressant de noter l'émergence d'habiletés insoupçonnées lors de ces séances. Plusieurs élèves jugés apathiques et désintéressés par leurs professeurs témoignèrent d'une vivacité et d'une curiosité notable lors de ces séances.

#REPRISE DE CONFIANCE

#DEVELOPPEMENT  
DE LA CURIOSITE

#REFLEXION SUR SOI

#ANCRAGE  
TERRITORIAL



# LES INITIATIVES EPPM POUR UNE MONTAGNE INCLUSIVE

## NOTRE MISSION

Mettre en oeuvre des projets innovants d'insertion sociale, culturelle et professionnelle pour les personnes qui habitent la montagne mais qui n'ont pas la chance d'y accéder

## LES CHIFFRES 2021

**5** Initiatives inclusives.

**275** Personnes bénéficiaires.

		LOCALISATION	PARTICIPANTS	ENCADRANTS ÉDUCATIFS	JOURNÉES MONTAGNE
INITIATIVE 1	Insertion par la montagne pour les Mineurs Non accompagnés	Plateau d'Assy Haute-Savoie	14	2	1
INITIATIVE 2	Montagne en Famille	Vallée de Chamonix Mont-Blanc Haute-Savoie	15	2	5
INITIATIVE 3 UOLET 1	Montagne prend ses quartiers Fresque murale collective	Sallanches Haute-Savoie	20	3	2
INITIATIVE 3 UOLET 2	Montagne prend ses quartiers Course d'orientation	Sallanches Haute-Savoie	58	3	0,5
INITIATIVE 3 UOLET 3	Montagne prend ses quartiers Escalade en famille	Sallanches Haute-Savoie	48	3	1
INITIATIVE 3 UOLET 4	Montagne prend ses quartiers Alpinisme	Sallanches Haute-Savoie	17	2	2
INITIATIVE 3 UOLET 5	Montagne prend ses quartiers Escalade dans le quartier	Sallanches Haute-Savoie	45	3	0,5
INITIATIVE 4	Fête des Pèlerins	Chamonix Haute-Savoie	50	0	0,5
INITIATIVE 5	Montagne de vacances	Haute Vallée de l'Arve Haute-Savoie	8	2	5

NOMBRE DE BÉNÉFICIAIRES

> 275

NOMBRE D'ENCADRANTS ÉDUCATIFS

> 20

# LA MONTAGNE PREND SES QUARTIERS À VOUILLOUX

Sortir les jeunes de leur zone de confort, faire découvrir le milieu montagnard, sensibiliser aux effets du changement climatique sur la montagne, voilà les grands objectifs de ce projet.

Un programme d'activités échelonné entre mai et octobre pour permettre aux jeunes de passer des paliers, qui a été mené avec succès dans le quartier Vouilloux à Sallanches, en partenariat avec l'EPDA de prévention spécialisée, et la commune de Sallanches.

## › Réalisation d'une fresque murale collective en plein cœur du quartier de Vouilloux

par plus de 20 jeunes, coaché par l'artiste Noé Courlet, alias PEKOR.

## › Course d'orientation dans le quartier

qui a réuni enfants, jeunes, mamans et mêmes grands-parents aux quatre coins des rues de leur quartier, à la recherche des balises et ce, tout en apprenant sur la montagne.

## › Partage d'une journée d'escalade en famille, un peu plus loin...

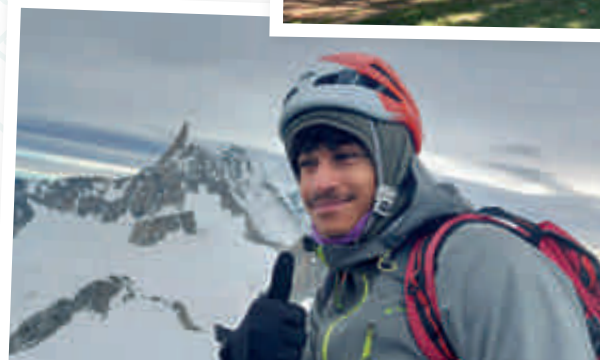
au Parc Thermal de Saint Gervais Les Bains Le Fayet... Les enfants et ados courageux et volontaires ont montré la voie à leurs parents.

## › Week-end d'alpinisme

pour 15 jeunes et 2 papas qui ont affronté la météo capricieuse de ce début d'été pour découvrir la haute montagne - Après-midi d'escalade au cœur du quartier de Vouilloux pour les enfants du quartier.

## › Projection sur grand écran du reportage

réalisé par Anaïs Bajeux de la Tribu des Sauvages suivie d'une séance exceptionnelle du Sommet des Dieux de Patrick Imbert au cinéma de Sallanches.



# MONTAGNE DE VACANCES

Ce projet, réédité chaque année, vise à permettre :

- > **Un accès aux vacances et aux activités de loisirs de montagne** pour les jeunes habitants du territoire n'ayant pas la possibilité de partir en vacances et de pratiquer des activités sportives.
- > **Une inscription dans la culture montagnarde.**
- > **Une remobilisation scolaire ou sociale.**

8 jeunes âgés de 13 à 16 ans, suivis par l'EPDA de prévention spécialisée, ou collégiens de la MFR Le Belvédère de Sallanches sont ainsi partis en vacances à la découverte d'un nouveau massif montagneux : les Baronnies...

Ce séjour a eu lieu pendant les vacances de la Toussaint, avec de nombreuses activités au programme : via-ferrata, initiation rappel, escalade, randonnée et Mont Ventoux pour certains !



#VACANCES POUR TOUS  
#SOCIALISATION  
#RESPECT DE L'AUTRE

# MONTAGNE EN FAMILLE

Pour démarrer ce projet imaginé avec l'EPDA de prévention spécialisée de Chamonix, suite à la Montagne prend ses quartiers... aux Pèlerins, quoi de mieux qu'une course d'orientation ouverte à tous au coeur du quartier des Pèlerins à Chamonix pour communiquer sur le projet ?!

Après cette 1<sup>ère</sup> étape, place à la construction du programme avec les familles intéressées... Et c'est la randonnée qui remporta l'unanimité ! Ce fut donc parti pour une petite série de randonnées avec 5 familles...

Voici donc la liste des courses effectuées :

- > **Randonnée dominicale** jusqu'au sommet de la montagne de Péclerey au-dessus de Chamonix.
- > **Un week-end estival de randonnée et découverte** des nuits en refuge de moyenne montagne vers Miage (Chalet de Miage).
- > **Une sortie exceptionnelle** pour découvrir l'Aiguille du midi.
- > **Randonnée automnale** vers le Cirque de Sixt Fer à Cheval pour découvrir ses merveilleuses et impressionnantes cascades.

Un projet conclu avec l'envie de renforcer les liens familiaux et permettre à des familles fragilisées de découvrir ensemble les joies de la montagne...

#DECOUVERTE  
DE SON MILIEU

#ESPRIT DE FAMILLE

#VACANCES A DOMICILE

#PLAISIRS PARTAGES



## ACCOMPAGNEMENT DES MINEURS NON ACCOMPAGNÉS DU PLATEAU D'ASSY

Nous avons initié un projet d'insertion par la montagne pour les mineurs non accompagnés pris en charge au sein de la MECS Praz-Coutant du Plateau d'Assy. Nous avons organisé de l'escalade au rocher des Gaillands à Chamonix réunissant 14 jeunes et 2 éducateurs...

Une régalaide pour beaucoup d'entre eux, avec pour certains la résurgence de souvenirs d'enfance... Nous avons également orienté le dispositif Jeunes au Sommet, organisé par Asters, vers ces jeunes...

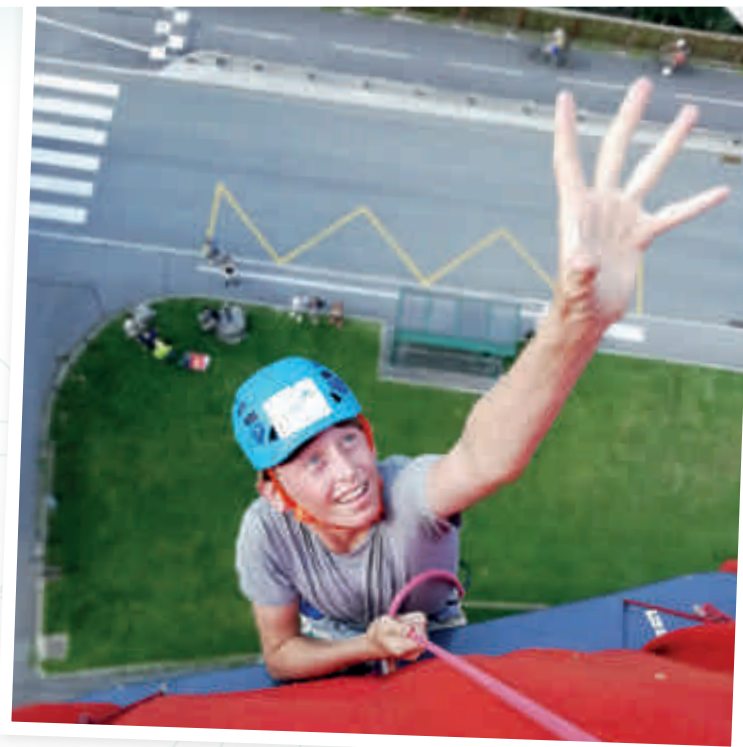
Ainsi 9 mineurs ont pu partir en randonnée depuis leur résidence et partager avec l'animatrice de la réserve naturelle et une accompagnatrice en moyenne montagne, l'expérience en refuge de moyenne montagne...



#INSERTION  
PAR LA  
MONTAGNE

#SOCIABILISATION

#ACCOMPAGNEMENT



## ACTION DE PROXIMITÉ DANS LE QUARTIER DES PÈLERINS

Depuis la Montagne prend ses quartiers aux Pèlerins, nous souhaitons rester présents dans le quartier des Pèlerins de Chamonix.

Aussi, nous avons co-organisé avec les acteurs locaux (MJC, EPDA, Secours populaire, etc.) la traditionnelle fête des Pèlerins.

Lors de cette fête nous avons animé l'atelier "Escalade" durant lequel petits et grands ont pu s'initier à l'escalade sur le mur mis à disposition par la Compagnie des Guides de Chamonix. Toujours une belle occasion d'être au plus proche des habitants...

Dans ce même ordre d'idée, à la demande de la MJC de Chamonix nous avons mise en place un atelier Grand Rappel depuis un immeuble au centre du quartier...

Frissons garantis et dépassement de soi devant les yeux de tous !





# SPORT DE MONTAGNE POUR TOUS

## NOS CLUBS D'ESCALADE

2 CLUBS D'ESCALADE OUVERTS, MIXTES  
ET ADAPTÉS À TOUS PROFILS PROPOSANT  
DES SÉANCES HUMAINES ET CONVIVIALES

### SECTION MONT-BLANC

Séance hebdomadaire les lundis au Gymnase  
du Fayet : **15** Séances.

**2** Journées d'escalade complètes aux Gaillands.

**2** Sorties extra escalade : raquettes à neige  
et cascade de glace.

**1** Week-end d'escalade en Italie  
autour de Montestrutto.

**29** Bénéficiaires dont **18 membres** et parmi eux  
**6 personnes** porteuses de handicap et **10 jeunes**  
suivis par l'EPDA de prévention spécialisée.

### NOTRE MISSION

Proposer à tous la pratique des sports de  
montagne dans un esprit inclusif et convivial.

Affiliée à la FFCAM, nous avons développé depuis  
des années deux clubs d'escalade. L'année 2021  
a vu naître l'arrivée d'une nouvelle section :  
le club de randonnée pour tous.

### SECTION ANNECY

**18** Séances hebdomadaires les jeudis  
au gymnase du collège de Meythet.

**6** Sorties extérieures.

**25** Membres dont 9 personnes en souffrance morale,  
atteintes de maladie, ou porteuses d'un handicap  
intellectuel (autisme, troubles neurologiques, etc.)  
ou physique (en fauteuil roulant, mal voyant, etc.).



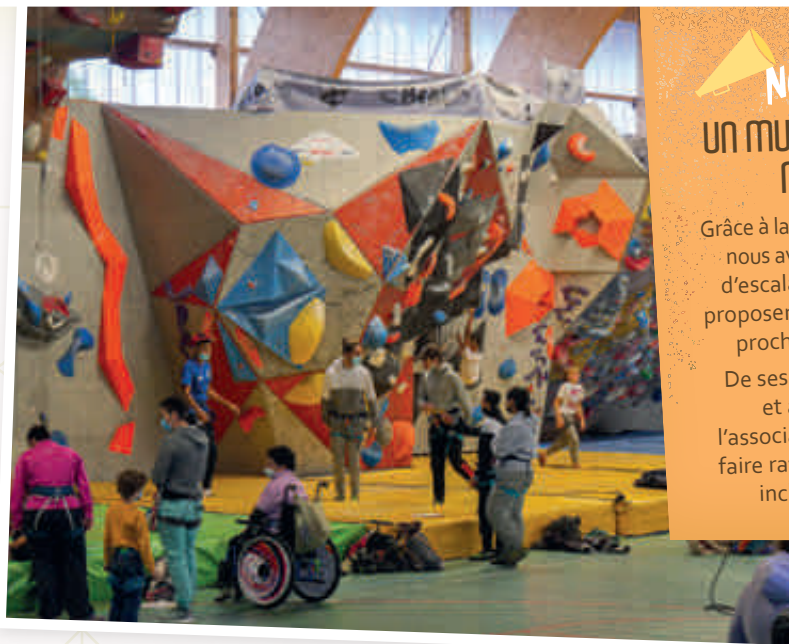
## FAITES DE L'ESCALADE

**94** participants de tout horizon ont participé à l'édition de cette manifestation sportive solidaire et conviviale, organisée le 21 novembre, au sein du gymnase de l'ENSA de Chamonix. Des ateliers de tous types ont rencontré un vif succès : remontée sur cordes, grimpe attaché en binôme et atelier parcours animé par Jean Tezenas du Montcel - Ninja Warrior !

De nombreux bénévoles de l'association se sont mobilisés pour permettre à tous de s'amuser en toute sécurité ! De bons mets préparés avec envie et servis avec enthousiasme par les jeunes du groupe montagne de la MFR Le Belvédère.

Ce fut donc un moment fort de rencontres, de partage et de convivialité autour de l'objectif phare de l'association : l'escalade inclusive !

90% des participants ont trouvé les activités proposées adaptées et au top ! 80% des participants souhaiteraient que cet événement soit organisé chaque année...



## NOUVEAU UN MUR D'ESCALADE MOBILE !

Grâce à la fondation Décathlon, nous avons acquis un mur d'escalade gonflable pour proposer la verticalité au plus proche des habitants...

De ses 8 mètres de hauts, et aux couleurs de l'association, nous pouvons faire rayonner la montagne inclusive, partout...

#OSER

#MOTIVATIONS

#PROGRESSIONS

#SOCIABILISATION



## LE CLUB DE RANDO POUR TOUS

2021, naissance de ce tout nouveau club de randonnée inclusive...

Il a déjà séduit 14 personnes âgées ou qui ont vécu des traumatismes, qui sont atteintes de maladies, ou qui ont juste envie et besoin de partager des randonnées faciles avec d'autres...

Ainsi depuis septembre 2021, toutes les deux semaines, se réunit ce club qui rayonne dans les montagnes qui nous entourent... Afin de pouvoir choisir la rando qui convient à tous, deux groupes sont proposés, toujours accompagnés de deux accompagnateurs-trices en moyenne montagne.

Une belle promesse de randonnée inclusive pour les années à venir et de promotion de l'accessibilité en montagne pour tous...

# FORMATION À LA MONTAGNE PÉDAGOGIQUE

## FORMATION DES INTERVENANTS SOCIO-ÉDUCATIFS

Cette année encore, le pôle formation était en activité réduite. Une situation évidemment dû à la crise sanitaire mais aussi à un temps de travail minimum pouvant être consacré à son développement.

Deux formations sur le thème : "Des activités montagne au projet éducatif en montagne" pour les élèves de l'IRTS Montrouge et de l'institut Buc Ressources.

L'une de ces formations a été menée en visioconférence, adaptation oblige...

Une formation sur le terrain a eu lieu au Parc des Buttes Chaumont à Paris sur la thématique de la Course d'orientation. Il s'agissait, par la pratique de terrain de présenter l'intérêt pédagogique et les différentes adaptations possibles de cet outil.

Au-delà des formations réalisées, des bases solides ont été posées afin de maintenir et booster le pôle formation dans les temps à venir... :

## NOTRE MISSION

Outiller les professionnels de la montagne et du secteur social à la prise en charge, dans un contexte montagnard, des publics fragiles.



- > Validation du label qualité Datadock.
- > Préparation à la qualification Qualiopi.
- > Prospection auprès des Pôles territoriaux de formation de la PJJ afin de proposer des modules de formation pour les éducateurs diplômés.
- > Validation du dispositif européen Erasmus + nous permettant de mettre en place un travail d'échange de pratiques avec l'association Belge "D'une cime à l'autre" dans l'optique de créer des modules de formation sur l'IPNA (intervention psychosociale par la nature et l'aventure).

## FORMATION DES PROS DE LA MONTAGNE

Initialement prévue autour d'un atelier Analyse de nos pratiques, avec l'apport extérieur de Philippe Morin, formateur auprès des travailleurs sociaux, nous avons dû modifier en dernière minute le programme pour cause de Covid19.

Ce fut donc un atelier Fresque du Climat, animé par Julien Niord, ingénieur développement durable chez Simond, qui réunit 15 guides de haute montagne, moniteurs d'escalade et accompagnateurs en moyenne montagne.

Un temps convivial et utile pour mesurer davantage les enjeux et mobiliser toute l'association pour des pratiques plus durables.

## LES CHIFFRES 2021

- 3 Formations.
- 1 Temps de sensibilisation.
- 83 Personnes formées / sensibilisées.

# VIE ASSOCIATIVE L'ANNÉE 2021



## NOTRE CAMP DE BASE... À SERVOZ (VALLÉE DE CHAMONIX MONT-BLANC)

- > **Bureau spacieux et accueillant** pour recevoir tous les "passants par la montagne" dans un esprit montagne.
- > **Notre magasin de prêts de matériels** se renouvelle chaque année pour équiper au mieux nos bénéficiaires. Et ceci grâce à nos partenaires matériels : Arc'téryx, Forclaz, Julbo, Merrel, Petzl, Simond & Quechua.
- > **Un nouveau mini-bus** pour mieux rayonner et mieux véhiculer tous nos bénéficiaires, acquis grâce au soutien de la Fondation Caisse d'Épargne.

## NOS ADHÉRENTS

- > **122 adhérents :  
91 personnes et 31 structures.**

Petit à petit, notre travail de communication fait son chemin car nous constatons avec grand plaisir et une profonde gratitude que notre cordée a été rejointe par de nombreux nouveaux adhérents en 2021... Ensemble on va plus loin !

## NOS RESSOURCES HUMAINES

### > Le conseil d'administration :

Présidé par **Thierry HUBERT**.

15 membres du secteur social, de la montagne, de l'économie sociale et solidaire ou du secteur marchand. En 2021, nous avons créé des commissions spécifiques pour une implication plus proche des administrateurs.

### > L'équipe de permanents :

**Barbara COMTE PEYRONNARD** : Directrice de l'association.

**Fred LOUX** : Chef de projets éducatifs.

**Damien URBAIN** : Chef de projet Territoire Montagne (recruté en 2021).

### > Accueil de 3 jeunes :

2 volontaires en service Civique :

**Elsa GERMAIN & Capucine CHAUVIN**.

1 stagiaire de courte durée :

**Inès TAVIGNOT**, étudiante en Science Po.

### > Recours à des chefs de projet externes :

**Juliette QUALIZZA** pour préparer l'année 2021.

**Armony CAVALLI** et **Dany ROGERS** pour compléter l'équipe sur le terrain.

> **Un engagement constant de + de 60 professionnels de la montagne** Ils font la richesse et la qualité de nos projets, ils ont toujours envie d'accompagner nos bénéficiaires, et ils sont là lorsque nous avons besoin d'eux, ce sont nos supers pros...

Et, en 2021, ils ont rejoint notre réseau :

**Philippe GEIBEN**, guide de haute montagne.

**Hadrien BURET**, moniteur de ski de fond.

> **Une mobilisation croissante de bénévoles autour de notre cause** En 2021, ce sont 44 bénévoles qui nous ont offerts de sacrés coups de main, l'équivalent de 87 journées de travail.

## LES RELATIONS PARTENARIALES

L'association s'est rapprochée des associations œuvrant dans des domaines similaires et plus particulièrement 824000 et Jeunes en montagne de Grenoble. Dans un souci d'essaimer davantage la montagne sociale et solidaire, nous avons échangé avec de nombreux acteurs souhaitant initier des actions dans ce domaine.

Nous avons rejoint les réseaux et têtes de réseaux qui rayonnent dans nos champs d'intervention : European Network of Outdoor Sports (ENOS), Association Nationale de la Performance Sociale du Sport (ANPSS), Educ'Alpes.

Dans une volonté de mailler le secteur social et l'univers montagne au sein de notre territoire, nous avons élargi nos partenariats avec des acteurs de la Vallée de Chamonix Mont-Blanc : MJC Chamonix, Régie des jeunes des Houches, SNGM, Mountain Path, Compagnie des Guides de Chamonix, etc. Nous avons d'ailleurs participé à la plus Grande cordée lors des 100 ans de la Compagnie des Guides de Chamonix.

## NOTRE COMMUNICATION

> Du beaucoup mieux avec un tout nouveau site internet...

2021 a été consacrée à la refonte de notre site internet, confiée à Cybergraph. Site désormais facilement modifiable pour informer au mieux des activités de l'association.

> On a parlé de nous !

Un bel article dans le magazine **Montagne et Alpinisme** (1-2021) de la FFCAM.

Une Interview dans l'émission vidéo Panorama "Montagne et Médiation" sur **TV8 Mont-Blanc**.

Et plusieurs articles dans le **Dauphiné Libéré**...

Nous avons fait résonner la voix d'une montagne et solidaire au-delà des montagnes :

- **Intervention lors du Webinaire Enos** : l'inclusion à travers les sports de l'outdoor
- **Intervention auprès des étudiants de HEC** lors de leur séminaire de rentrée organisé par Mountain Path.

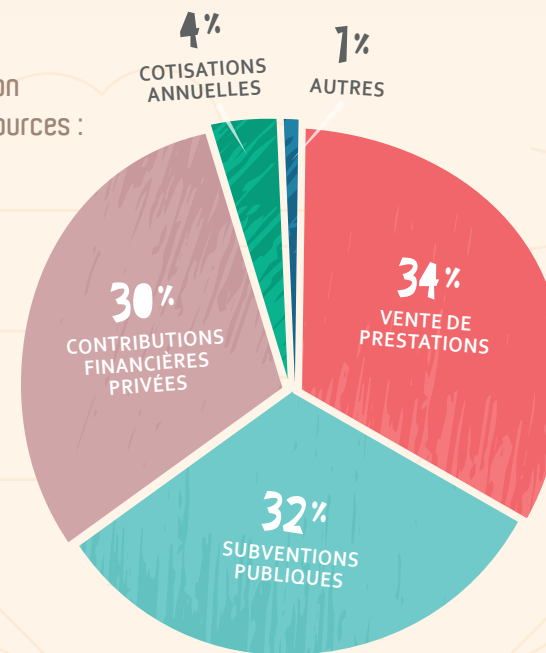


## UN BUDGET MAÎTRISÉ...

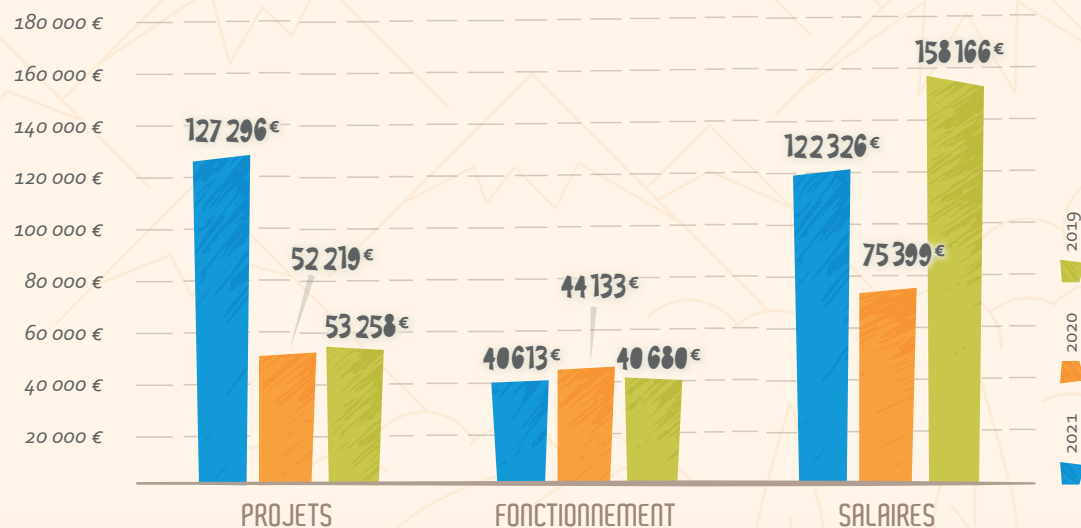
> En un coup d'œil :

	2021	ÉVOLUTION PAR RAPPORT À 2020
TOTAL DES RESSOURCES	340 614 €	+34%
TOTAL DES DÉPENSES	297 566 €	+69%
RÉSULTAT	50 061 €	-22%

> Répartition des ressources :



> Évolution de nos dépenses :



## UNE CORDÉE DE PARTENAIRES DE QUALITÉ

Grâce aux soutiens réguliers et réconfortants de nos partenaires publics et à l'envie de nombreux partenaires privés de nous aider, nous avons réussi à évoluer en 2021 avec confiance et sérénité financière et faire ainsi naître tous ces projets...

Nous remercions encore tous nos fidèles et généreux donateurs qu'ils soient coureurs UTMB, philanthropes, acteurs publics ou structures privées, etc.

### > En 2021, ils nous ont soutenu financièrement :

- Act for the Outdoors
- Agence Nationale des Chèques Vacances
- Agence Nationale de la Cohésion du Territoire
- Agence Nationale pour le Sport
- Arc'téryx
- Commission Mixte Caisse d'Allocations Familiales Département Haute-Savoie
- Commune de Sallanches
- Commune de Servoz
- Communauté de communes de la Vallée de Chamonix Mont-Blanc
- Compagnie du Mont-Blanc
- Fédération Française des Clubs Alpins et de Montagne
- Fondation de la Compagnie du Mont-Blanc
- Fondation Décathlon
- Fondation Caisse d'Épargne
- Fondation Educaterre
- Fondation Les Arts et Les Autres
- Fondation Montagne en Scène
- Fondation Petzl
- It is Great Out There
- Green Alps
- Les Trophées de la Fondation de la Banque Populaire Auvergne Rhône-Alpes
- Merrel
- Ministère de la Justice
- Ministère de l'Éducation nationale, de la Jeunesse et des Sports
- Préfecture de Haute Savoie
- Rotary Club de Chamonix Mont-Blanc / Assas Hôtel
- Trail des Aiguilles Rouges
- UTMB et plus particulièrement nos 16 coureurs dossards solidaires.

### > Et fait don de matériels de montagne :

- Arctéryx, Forclaz, Julbo, Merrel & Simond.





Association "En Passant Par la Montagne"  
44, rue de l'église • 74310 Servoz  
eppm@montagne.org • 04 50 91 48 04

[WWW.MONTAGNE.ORG](http://WWW.MONTAGNE.ORG)

